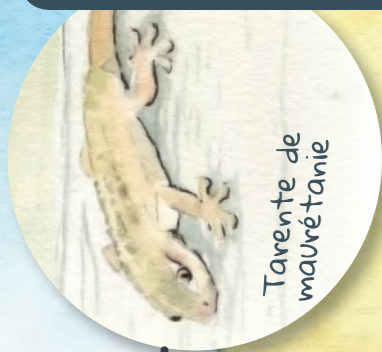


Les REPTILES

Ce sont des prédateurs fiables et discrets dans votre jardin. Mis à part les tortues d'Hermann (tortues sauvages) qui se nourrissent des plantes de la garrigue, tous les autres reptiles sont des auxiliaires précieux et inoffensifs qui se nourrissent de rats taupiers, campagnols et insectes. Les lézards et autres tarentes sont ainsi des prédateurs efficaces contre les mouches et les moustiques !



Tarente de Maurétanie

Mini RÉSERVE NATURELLE

Sur votre rebord de fenêtre ou sur votre balcon, vous pouvez aussi créer des espaces propices à l'accueil des insectes. Avec quelques plantes aromatiques pour le bonheur des insectes butineurs, une petite bûche percée pour les abeilles solitaires, ou encore quelques fleurs nectarifères pour les papillons. Installez-vous confortablement dans votre fauteuil, derrière votre fenêtre ensoleillée et laissez-vous surprendre par ce joyeux théâtre de nature...

Mesures écologiques contre la chenille processionnaire du Pin

- > Améliorer la diversité des essences d'arbres (notamment en plantant des feuillus) afin de limiter la propagation de l'insecte et de favoriser ses prédateurs.
- > Appliquer un traitement avec un insecticide biologique à base de *Bacillus thuringiensis*, une bactérie néfaste aux chenilles processionnaires.
- > Couper et brûler les branches porteuses de pontes, pré-nids et nids. Se protéger soigneusement contre les risques d'urtication (combinaison, masque, lunettes, gants).
- > Placer un écopiège sur chaque tronc.

ZÉRO PESTICIDES

Adopter des pratiques de jardinage naturelles, c'est la clé pour voir son jardin se peupler de petits animaux... Plus un jardin ressemble à un écosystème naturel, plus il aura la capacité de se défendre contre des ravageurs, de s'adapter aux aléas climatiques et d'accueillir la petite faune locale.

SALSEPAREILLE

Plante médicinale très utilisée depuis le XVI^e siècle pour ses nombreuses vertus, elle sert aussi à quelques papillons et aux oiseaux qui se régaleront de ses baies rouges, mûres en fin d'automne. Les petites barrières épineuses de ses tiges et de ses feuilles offriront un abri sûr aux insectes et reptiles de votre jardin. Cette plante a tendance à être envahissante. Pour limiter sa croissance, faites une taille de rajeunissement lorsque la plante commence à faire du vieux bois, donc à avoir moins de feuillage, de fleurs et de baies. Coupez à 10 cm du sol, après la floraison.

ESPÈCES LOCALES à privilégier

MURETS en pierres sèches

Les pierres accumulent la chaleur du soleil et la restituent lorsqu'il a disparu. Tous les reptiles ont pour particularité d'avoir la température de leur corps qui dépend de celle de leur environnement. Pour atteindre une température optimale au bon fonctionnement de leur organisme, ils doivent s'exposer directement au soleil ou rechercher une source de chaleur comme les pierres chauffées par le soleil.

Espaces NON FAUCHÉS

Le bétonnage des villes fait disparaître les habitats de nos insectes. En créant ou en maintenant dans votre jardin un espace d'herbes folles, de plantes et fleurs sauvages, vous offrirez aux insectes un lieu de vie recherché. Ces plantes sont très attractives pour eux : fleurs à butiner pour les papillons et les abeilles solitaires, tiges et feuilles à manger pour les criquets et les sauterelles et où trouver refuge pour passer une journée ou pourquoi pas, un hiver entier !

De la VIE dans les FEUILLES MORTES

Et oui ! Merles, crapauds, hérissons, insectes décomposeurs, ils sont nombreux à être attirés par la litière. En automne, les feuilles tombent au sol. Au printemps, sont-elles toujours là ? Les décomposeurs ont fait leur travail et les ont transformées en humus, essentiel à l'enrichissement du sol (donc utile au potager comme paillage par exemple !).

On a BESOIN DE VOUS !

Observer pour son plaisir, c'est bien... mais observer et faire profiter la communauté scientifique de ses observations, c'est mieux ! C'est ça, les sciences participatives : des programmes scientifiques auxquels on peut tous, spécialistes ou amateurs, contribuer par de la collecte d'observations, sur la base du volontariat.



«Un Dragon ! Dans mon jardin ?» est un programme animé par le réseau des CPIE avec la Société Herpétologique de France permettant d'améliorer les connaissances sur la répartition des amphibiens et reptiles en France métropolitaine, en vue de déployer des actions de conservation.
www.undragon.org



Un carré pour la biodiversité est une démarche réalisable par toutes les personnes volontaires possédant un petit bout de jardin ! Il s'agit de garder un espace enherbé pendant une saison, sans rien effectuer de plus (ni tonte, ni engrais, ni pesticides...). Cette opération est coordonnée par le CPIE du Périgord-Limousin.
www.uncarrepourlabiodiversite.jimdo.com



L'OPIE (Office pour les insectes et leur environnement) et le Muséum National d'Histoire Naturelle se sont associés dans un projet de sciences participatives afin de suivre les insectes pollinisateurs. Vous avez un appareil photo et vous aimez les insectes ? Prêt ? Photographiez !
www.spipoll.org



L'Observatoire Participatif des Espèces et de la Nature est un portail qui recense tous les observatoires participatifs qui existent en France. Ils sont classés par régions, par thématiques, par espèces ou par niveau de connaissance.
www.open-sciences-participatives.org

Construire son HÔTEL à INSECTES !

Matériel :

1 Planche de bois brut à découper en 2 (20 à 30 cm de large)

4 vis

Règle d'au moins 40cm et crayon

Perceuse
Visseuse

Scie

Assemblage et fixation :

20 à 30 cm de long

Bûche et paille ou cannes de provence

Percez des trous dans la bûche de bois. Vissez les planches de bois de manière à former un toit. Insérez entre les planches et la bûche les éléments choisis. Il est également possible d'y apposer un crochet afin de le suspendre à une branche par exemple.



CONSEILS de pro !

1) Pour attirer les insectes utiles au jardin, il faut qu'ils trouvent de quoi se nourrir et ne pas s'intoxiquer. Pour qu'ils restent, vous pouvez installer des refuges qui vont pallier au manque d'abris naturels dans le jardin pour les larves et les adultes.

2) Le choix des matériaux est essentiel. Il est indispensable de privilégier des matières naturelles : bois, paille, qui seront recyclées naturellement.

Pour vous aider :

- des petits fagots de tiges creuses attireront des abeilles et des guêpes solitaires qui viendront y construire leurs nids
- une ou deux vieilles bûches de bois permettront au Xylocope (abeille charpentière) de creuser les galeries pour sa ponte
- un espace de terre bien drainée ou de sable, bien exposé au soleil sera parfait pour les pontes des lézards ou un compost un peu sec pour les pontes de serpents.

3) Créer un espace de prairie naturelle : choisissez un morceau de terrain : une bande le long d'une haie, au bout de votre pelouse ou à côté du potager. Retournez la terre jusqu'à ce qu'elle soit mise à nue (à l'aide d'une binette ou d'une bêche par exemple). Le tour est joué ! Vous venez de permettre aux graines, cachées dans le sol, de réapparaître. Vous pouvez également agrémentez votre zone herbeuse en y semant des graines de plantes et fleurs sauvages communes et locales, que vous pouvez récolter autour de chez vous ou acheter en jardinerie.

Il est recommandé d'installer les hôtels à insectes de 30cm à 2-3 mètres au dessus du sol avec une orientation Sud ou Sud-Est : dos aux vents dominants et face au soleil du matin ! Vous pouvez l'accrocher sur tous types de substrats disponibles autour de vous (une pierre, un mur, un poteau, un piquet, une branche...), l'important étant de trouver un lieu proche d'une zone où de la nourriture est disponible.

Pour quoi favoriser la présence d'insectes ?

Certains insectes sont parmi les premiers maillons de la chaîne alimentaire. Certains autres, jouent le rôle d'éboueur. Ils recyclent la matière organique morte, transforment les déchets végétaux en terreau ultra fertile ! D'autres encore ont pactisé : les plantes fabriquent des fleurs dont les insectes se nourrissent, en échange les insectes transportent leur pollen afin de polliniser d'autres plantes. Ils peuvent aussi être des jardiniers en herbe. Les insectes ont des besoins primaires (comme nous!) : se nourrir, se réfugier, se reproduire. Malheureusement, au fil des constructions humaines, tout ce qui leur permet de vivre disparaît. Ils ont donc besoin de nous.. et nous d'eux !

Ces fiches n'ont pas prétention à être exhaustives mais avec la mise en œuvre de ces quelques conseils, vous devriez petit à petit garantir à la petite faune sauvage l'accès à un jardin synonyme de havre de paix.

Le Figuier de Barbarie, la Griffes de Sorcière, le Mimosa sont quelques-unes des plantes invasives qui aiment à déborder des jardins pour s'épanouir dans le milieu naturel. Le problème ? Elle prennent la place d'espèces locales car elles n'ont pas de prédateurs!



Couleuvre à collier

Aujourd'hui...
Araignées,
serpents & cie !
Allez courage :-)

J'ai rendez-vous avec la

BIODIVERSITÉ

Nos jardins et balcons méditerranéens, ensoleillés, pierreux et fleuris, sont de parfaits lieux de vie pour une petite faune souvent assez peu appréciée à sa juste valeur. Découvrons-la ensemble !



Grande sauterelle verte



Épeire diadème



Lézard vert